

2 脳卒中

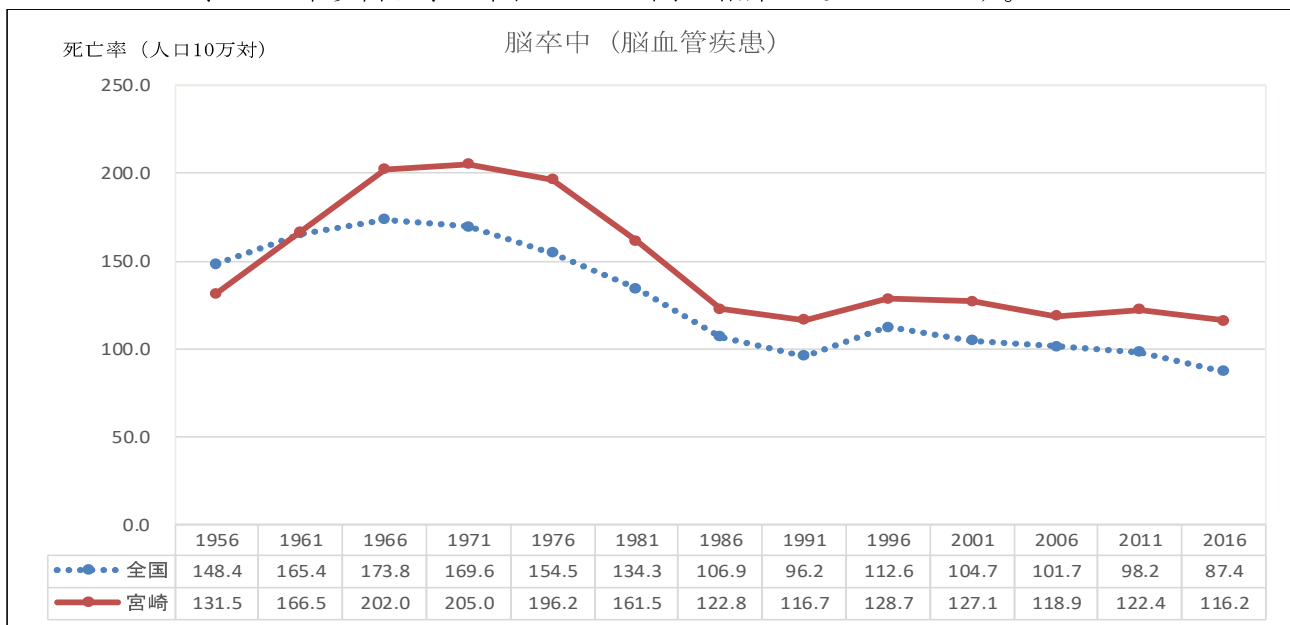
脳卒中は、本県の死亡原因の第4位で、約10.8人に1人が脳卒中で死亡しています。

このため、医療保険者による特定健康診査により、高い発症リスクを持つ人への生活習慣改善等の保健指導を強化し、発症の予防や再発防止に努めます。

また、脳卒中にかかる県民への啓発を進めるとともに、発症後4.5時間以内に治療が開始できる体制や医療機関相互の連携により超急性期から回復期、維持期における円滑な医療を提供する体制の構築を図ります。

【現状と課題】

- 2016年の本県の脳卒中(脳血管疾患)による死亡者数は1,269人で、死亡総数に占める割合は9.3%となっており、県民死亡原因の第4位です。
- 脳卒中による死亡率(人口10万人対)は、1968年に219.2と最高の数値を記録し、それ以降は減少傾向にあり2016年は、116.2となっています。
- また、1961年以降は、全国と比べて高い結果となっています。



- 脳卒中は、運動不足、偏った食生活、喫煙などがリスク要因となる疾病で、最大の危険因子は高血圧ですが、ほとんど自覚症状はなく、突然発症することから、予防には生活習慣を改善することが重要です。
- 特に、メタボリックシンドローム(内臓脂肪症候群)に該当する場合は、より発症するリスクが高くなることが分かってきています。また、これらの危険因子を持つ者の割合は、近年増加していることから、「かかりつけ医」や関係団体等と連携して、生活習慣改善等の意識啓発を行っていく必要があります。
- 脳卒中は、医療技術の進歩により生命が助かることが多くなっていますが、早期に治療を受けることが大切です。また、生命が助かったとしても後遺症が残ることが多く、寝たきりになる主要な要因の一つとなっています。

- そのため、超急性期の治療から回復期のリハビリテーション、退院後の「かかりつけ医」による継続的な療養管理・指導等の在宅サービスまで、一連の医療が切れ目なく提供される連携体制の構築が必要です。

【施策の方向】

(一次予防のための生活習慣の改善)

- 一次予防につながる運動の習慣化や食生活の改善について、正しい情報提供を行うことや、県民が実行しやすい環境の整備が必要です。このため、国が示した「健康づくりのための身体活動指針(アクティブガイド)」や「食生活指針」の普及を図るとともに、食育を通じた取組を推進し、小児期からの望ましい生活習慣や食習慣の定着に取り組みます。

(二次予防としての早期発見)

- 健診未受診者への受診勧奨を積極的に行い、医療保険者による特定健康診査の受診率を上げ、生活習慣病の危険因子の早期発見を目指します。また、健診結果からハイリスクと判断された者を対象に実施する特定保健指導の実施率の向上を図り、生活習慣の改善によるリスク低減に取り組みます。
- 重症化を防止するため、「かかりつけ医」による早期発見や、急性期発作の症状(FAST)や発症時の緊急受診の必要性について県民への啓発を行います。

(脳卒中の医療提供体制の充実)

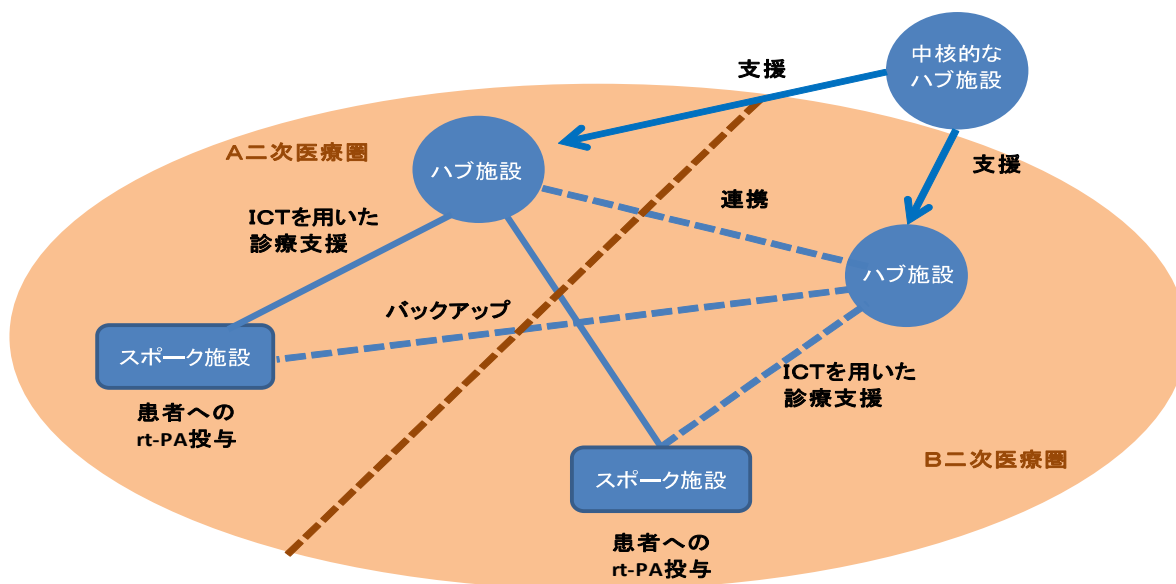
- 発症後4.5時間以内の治療実施による死亡率及び後遺症の低減に向け、医療機関における24時間受入体制の整備と救急搬送体制の充実を促進します。
- 専門医の少ない地域においても、rt-PAを用いた血栓溶解療法等が実施できる体制をつくるため、宮崎大学医学部附属病院救命救急センター及び脳神経外科学講座(臨床神経科学講座脳神経外科学分野)が共同で行う取組を支援し、医師の養成・確保にも努めながら、遠隔診療支援等を活用した医療施設のネットワークの構築を目指します。
また、超急性期血栓回収が必要な症例についても、すみやかに専門施設で治療を受けることができるようなネットワークの構築を目指します。
- 地域連携クリティカルパスの活用等により専門的治療を行う医療機関と継続的な療養管理・指導を行う「かかりつけ医」の間の連携を図るなど、超急性期から急性期、回復リハビリテーション期、慢性期・療養期までのシームレスな治療が円滑にできる医療提供体制の構築を目指します。
- 脳卒中の後遺症を低減するため、脳血管疾患等リハビリテーションを実施できる医療機関の育成を図るなど、患者が住み慣れた地域で患者の状態に応じた多職種によるリハビリテーションを受けることができる体制の整備を促進します。
- 口腔機能を維持・回復し、合併症を予防するため、治療早期から病院内の歯科医師や「かかりつけ歯科医」と連携した口腔ケアと摂食・嚥下リハビリテーションを促進します。

【数値目標】

項目		現状 (2015年度)	目標値 (2023年度)
一次 予防	高血圧の改善（収縮期血圧の平均値の低下） （県民健康・栄養調査）	男性 137mmHg 女性 136mmHg (2016年度)	134mmHg 130mmHg
	総コレステロール240mg/dL以上の者の割合 （県民健康・栄養調査）	男性 15.4% 女性 24.0% (2016年度)	13.0% 17.0%
	LDLコレステロール160mg/dL以上の者の割合 （県民健康・栄養調査）	男性 8.6% 女性 13.4% (2016年度)	6.2% 8.8%
二次 予防	特定健康診査の実施率 ※出典：特定健康診査・特定保健指導の実施状況	44.6%	70%
	特定保健指導の実施率 ※出典：特定健康診査・特定保健指導の実施状況 対象者は検診結果からハイリスクとされた者	24.5%	45%
医療 体制	rt-PAによる遠隔診療支援を行うハブ施設	1 (2016年度)	8
	退院等の生活の場に復帰した患者の割合	53.5%	62.1%

※ハブ施設：地域の医療機関が行うrt-PAによる治療を、遠隔で支援できる医師が常駐する施設

脳卒中に係る遠隔診療支援ネットワーク概念図

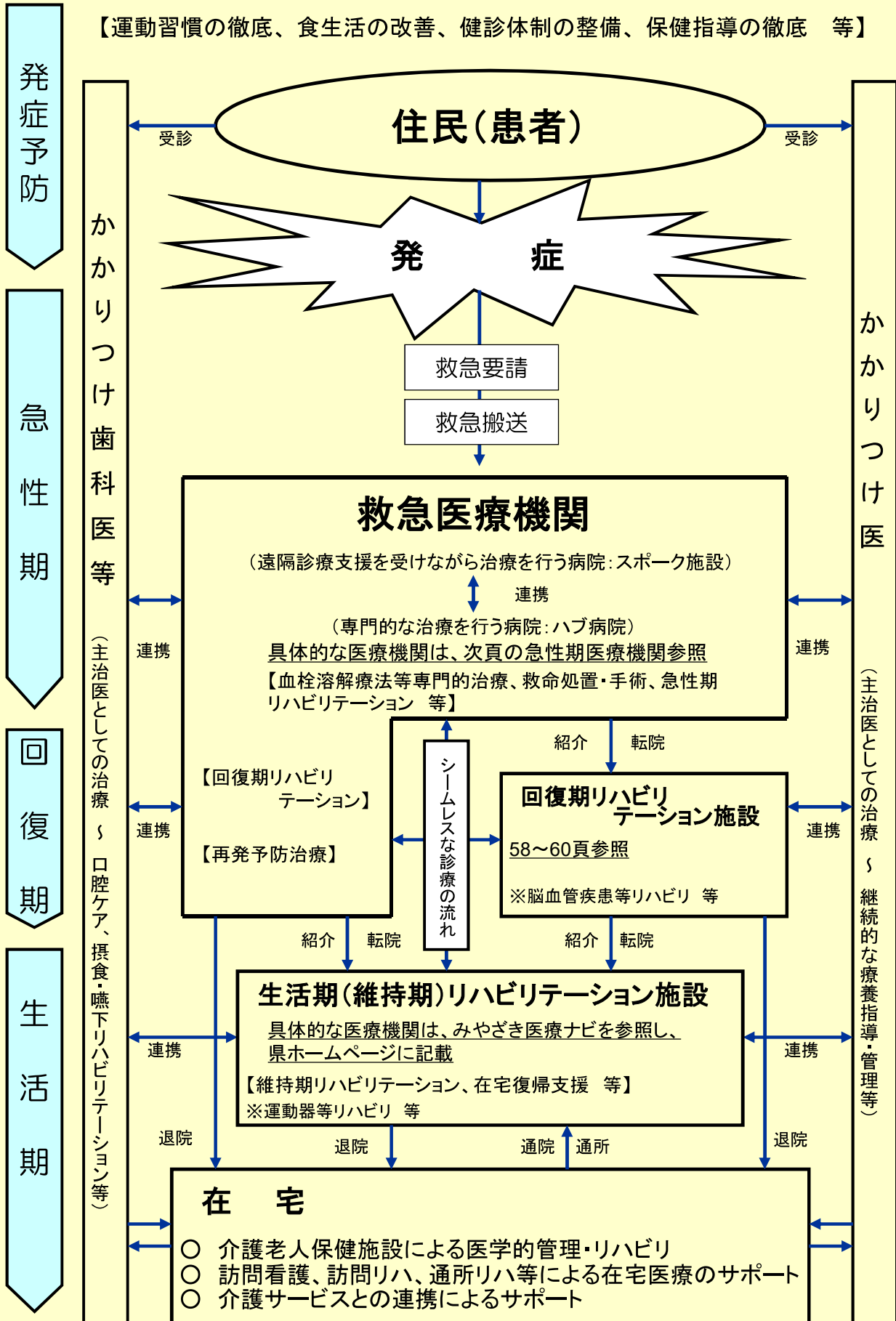


- 2017年度までに脳卒中患者に対し脳血栓溶解療法を診断支援をする宮崎大学医学部附属病院をハブ施設、高千穂町国保病院、えびの市立病院、串間市民病院をスポーク施設として、ICTを用いた遠隔診療支援のネットワークを構築。
- 今後は、宮崎大学医学部附属病院を中核的なハブ施設とし、各医療圏ごとにハブ施設やスポーク施設の体制を構築し隣接医療圏のハブ施設が連携することで、負担軽減を図りながらより多くの病院が脳血栓溶解療法の実施を行う体制を確立する。

※ハブ施設：地域の医療機関が行うrt-PAによる治療を、遠隔で支援できる医師が常駐する施設
 スポーク施設：ハブ施設の支援の下に、rt-PAによる脳血栓溶解療法を行う施設

脳卒中の医療連携体制

【運動習慣の徹底、食生活の改善、健診体制の整備、保健指導の徹底 等】



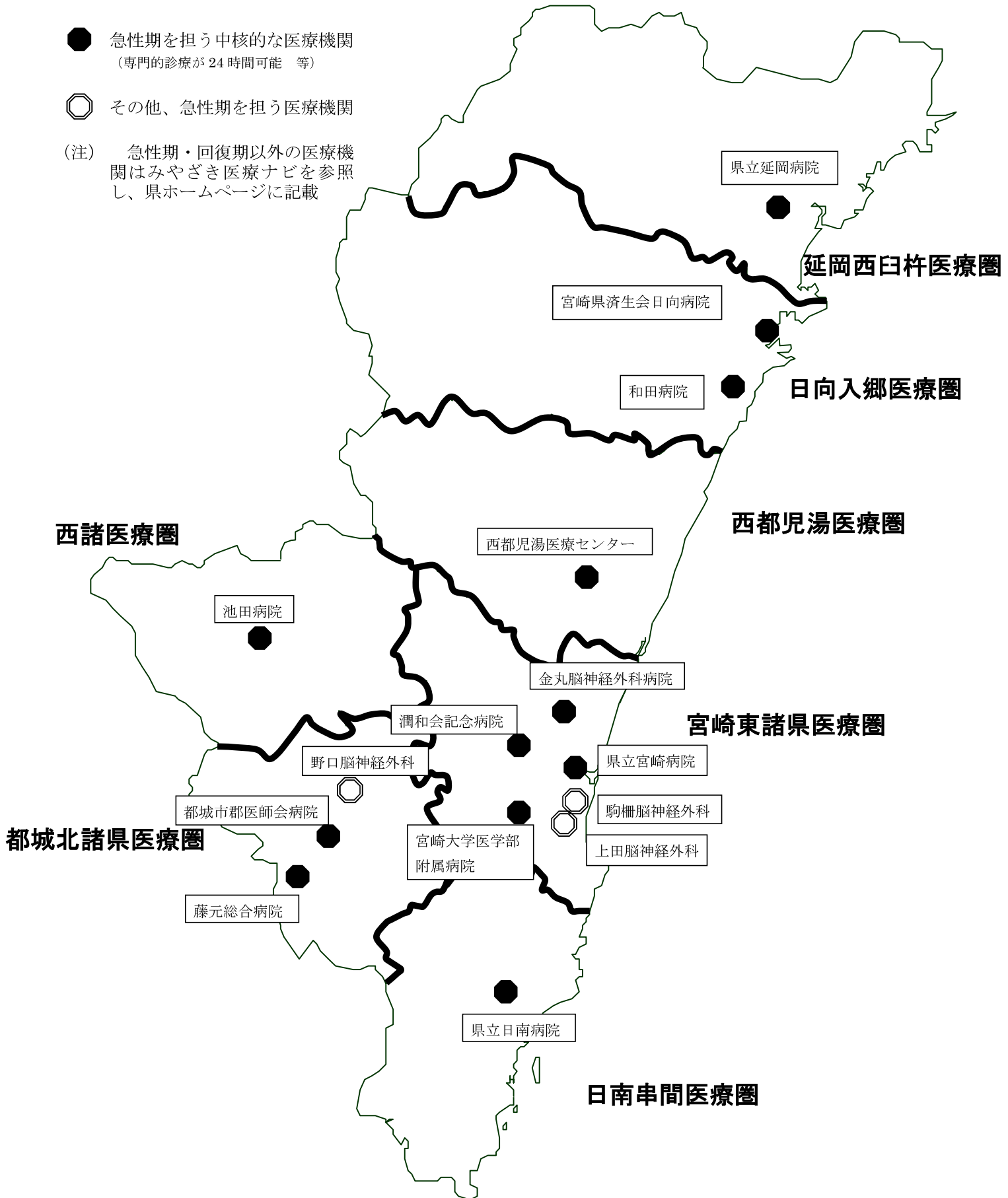
脳卒中にかかる医療圏（急性期の医療体制）

2017年12月末時点

● 急性期を担う中核的な医療機関
（専門的診療が24時間可能等）

○ その他、急性期を担う医療機関

（注）急性期・回復期以外の医療機関はみやざき医療ナビを参照し、県ホームページに記載



脳血管疾患等リハビリテーションを実施可能な医療機関

	病院・診療所の別	名称	二次医療圏	市町村	脳血管疾患等リハビリテーション	運動器リハビリテーション	摂食機能療法
1	病院	県立延岡病院	延岡西臼杵	延岡市	●	●	●
2	病院	医療法人伸和会 共立病院	延岡西臼杵	延岡市	●	●	●
3	病院	医療法人康仁会 谷村病院	延岡西臼杵	延岡市	●	●	
4	病院	延岡保養園	延岡西臼杵	延岡市	●	●	
5	病院	杉本病院	延岡西臼杵	延岡市	●	●	●
6	病院	医療法人社団 嘉祥会 岡村病院	延岡西臼杵	延岡市	●	●	
7	病院	医療法人中心会 野村病院	延岡西臼杵	延岡市	●	●	●
8	病院	延岡リハビリテーション病院	延岡西臼杵	延岡市	●	●	●
9	病院	黒木病院	延岡西臼杵	延岡市	●	●	
10	病院	延岡市医師会病院	延岡西臼杵	延岡市	●	●	
11	病院	医療法人久康会平田東九州病院	延岡西臼杵	延岡市	●	●	●
12	病院	五ヶ瀬町国民健康保険病院	延岡西臼杵	五ヶ瀬町	●	●	
13	病院	高千穂町国民健康保険病院	延岡西臼杵	高千穂町	●	●	
14	診療所	医療法人社団政和会高橋医院	延岡西臼杵	延岡市	●	●	
15	診療所	医療法人社団光学堂 あたご整形外科	延岡西臼杵	延岡市	●	●	●
16	診療所	医療法人 社団 松寿会 松崎医院	延岡西臼杵	延岡市	●		
17	病院	医療法人杏林会 三股病院	日向入郷	日向市	●	●	
18	病院	瀧井病院	日向入郷	日向市	●	●	
19	病院	医療法人誠和会 和田病院	日向入郷	日向市	●	●	●
20	病院	美郷町国民健康保険西郷病院	日向入郷	日向市	●	●	
21	病院	社会医療法人泉和会 千代田病院	日向入郷	日向市	●	●	●
22	病院	宮崎県済生会日向病院	日向入郷	門川町	●	●	●
23	病院	特定医療法人 浩洋会 田中病院	日向入郷	門川町	●	●	
24	病院	椎葉村国民健康保険病院	日向入郷	椎葉村	●	●	●
25	診療所	大平整形外科内科医院	日向入郷	日向市	●	●	
26	診療所	医療法人天生堂 天生堂医院	日向入郷	日向市	●	●	
27	診療所	美郷町国民健康保険南郷診療所	日向入郷	美郷町	●	●	
28	病院	国立病院機構 宮崎東病院	宮崎東諸県	宮崎市	●	●	●
29	病院	県立宮崎病院	宮崎東諸県	宮崎市	●	●	●
30	病院	地域医療機能推進機構宮崎江南病院	宮崎東諸県	宮崎市	●	●	●
31	病院	医療法人社団仁和会 竹内病院	宮崎東諸県	宮崎市	●	●	●
32	病院	医療法人社団紘和会 平和台病院	宮崎東諸県	宮崎市	●	●	
33	病院	野崎病院	宮崎東諸県	宮崎市	●	●	●
34	病院	一般財団法人弘潤会 野崎東病院	宮崎東諸県	宮崎市	●	●	
35	病院	医療法人財団志清会阿波岐ヶ原病院	宮崎東諸県	宮崎市	●	●	
36	病院	獅子目整形外科病院	宮崎東諸県	宮崎市	●	●	
37	病院	医療法人陽明会 増田病院	宮崎東諸県	宮崎市	●	●	●
38	病院	宮崎大学医学部附属病院	宮崎東諸県	宮崎市	●	●	
39	病院	宮崎市立田野病院	宮崎東諸県	宮崎市	●	●	●
40	病院	辰元病院	宮崎東諸県	宮崎市	●	●	
41	病院	市民の森病院	宮崎東諸県	宮崎市	●	●	●
42	病院	宮崎医療センター病院	宮崎東諸県	宮崎市	●	●	●
43	病院	宮崎市郡医師会病院	宮崎東諸県	宮崎市	●	●	
44	病院	慈英病院	宮崎東諸県	宮崎市	●	●	●
45	病院	宮崎県立こども療育センター	宮崎東諸県	宮崎市	●	●	
46	病院	金丸脳神経外科病院	宮崎東諸県	宮崎市	●	●	●
47	病院	迫田病院	宮崎東諸県	宮崎市	●	●	●
48	病院	潤和会記念病院	宮崎東諸県	宮崎市	●	●	●
49	病院	古賀総合病院	宮崎東諸県	宮崎市	●	●	●
50	病院	尚成会 近間病院	宮崎東諸県	宮崎市	●	●	●
51	病院	宮崎生協病院	宮崎東諸県	宮崎市	●	●	●
52	病院	宮崎善仁会病院	宮崎東諸県	宮崎市	●	●	●
53	病院	医療法人社団順養会 海老原病院	宮崎東諸県	国富町	●	●	●
54	病院	医療法人慶明会 けいめい記念病院	宮崎東諸県	国富町	●	●	●
55	診療所	巴外科内科	宮崎東諸県	宮崎市	●	●	

	病院・診療所の別	名称	二次医療圏	市町村	脳血管疾患等リハビリテーション	運動器リハビリテーション	摂食機能療法
56	診療所	早稲田クリニック	宮崎東諸県	宮崎市	●	●	●
57	診療所	医療法人雅会 河野整形外科	宮崎東諸県	宮崎市	●	●	
58	診療所	宮元整形外科医院	宮崎東諸県	宮崎市	●	●	
59	診療所	岡田整形外科医院	宮崎東諸県	宮崎市	●	●	
60	診療所	医療法人 谷村整形外科医院	宮崎東諸県	宮崎市	●	●	
61	診療所	医療法人常伸会 亀山記念クリニック	宮崎東諸県	宮崎市	●	●	
62	診療所	いしかわ内科	宮崎東諸県	宮崎市	●	●	
63	診療所	医療法人社団 にしぞの内科	宮崎東諸県	宮崎市	●	●	
64	診療所	山元リハビリテーションクリニック	宮崎東諸県	宮崎市	●	●	
65	診療所	川崎脳神経外科	宮崎東諸県	宮崎市	●	●	
66	診療所	医療法人蘇春堂谷口整形外科	宮崎東諸県	宮崎市	●	●	
67	診療所	駒柵脳神経外科	宮崎東諸県	宮崎市	●	●	
68	診療所	桑畑整形外科	宮崎東諸県	宮崎市	●	●	
69	診療所	上田脳神経外科	宮崎東諸県	宮崎市	●	●	
70	診療所	のざきクリニック	宮崎東諸県	宮崎市	●	●	
71	診療所	なかしま外科・内科	宮崎東諸県	宮崎市	●	●	
72	診療所	社団幸福会 こざくら整形外科	宮崎東諸県	国富町	●	●	
73	病院	医療法人宏仁会海老原総合病院	西都児湯	高鍋町	●	●	●
74	病院	医療法人 暁星会 三財病院	西都児湯	西都市	●	●	
75	病院	地方独立行政法人西都児湯医療センター	西都児湯	西都市	●	●	
76	病院	医療法人隆徳会 鶴田病院	西都児湯	西都市	●	●	●
77	病院	独立行政法人国立病院機構宮崎病院	西都児湯	川南町	●	●	●
78	病院	川南病院	西都児湯	川南町	●	●	●
79	病院	都農町国民健康保険病院	西都児湯	都農町	●	●	
80	診療所	医療法人山仁会山口整形外科	西都児湯	高鍋町	●	●	
81	診療所	国民健康保険西米良診療所	西都児湯	西米良村	●	●	
82	病院	日南市立中部病院	日南・串間	日南市	●	●	●
83	病院	百瀬病院	日南・串間	日南市	●	●	●
84	病院	東病院	日南・串間	日南市	●	●	
85	病院	医療法人愛鍼会山元病院	日南・串間	日南市	●	●	
86	病院	日南春光会病院	日南・串間	日南市	●	●	●
87	病院	県立日南病院	日南・串間	日南市	●	●	●
88	病院	愛泉会日南病院	日南・串間	日南市	●	●	●
89	病院	串間市民病院	日南・串間	串間市	●	●	
90	病院	医療法人 十善会 県南病院	日南・串間	串間市	●	●	
91	診療所	川越整形外科	日南・串間	日南市	●	●	
92	病院	国立病院機構都城医療センター	都城北諸県	都城市	●	●	
93	病院	藤元総合病院	都城北諸県	都城市	●	●	●
94	病院	医療法人啓仁会 城南病院	都城北諸県	都城市	●	●	
95	病院	医療法人 魁成会 宮永病院	都城北諸県	都城市	●	●	●
96	病院	吉松病院	都城北諸県	都城市	●	●	●
97	病院	柳田病院	都城北諸県	都城市	●	●	
98	病院	黒松病院	都城北諸県	都城市	●	●	
99	病院	橘病院	都城北諸県	都城市	●	●	
100	病院	吉見病院	都城北諸県	都城市	●	●	●
101	病院	小牧病院	都城北諸県	都城市	●	●	
102	病院	医療法人宏仁会 メディカルシティ東部病院	都城北諸県	都城市	●	●	
103	病院	藤元上町病院	都城北諸県	都城市	●	●	●
104	病院	戸嶋病院	都城北諸県	都城市	●	●	●
105	病院	都城市郡医師会病院	都城北諸県	都城市	●	●	●
106	診療所	速見泌尿器科医院	都城北諸県	都城市	●	●	
107	診療所	医療法人社団森山内科脳神経外科	都城北諸県	都城市	●	●	●
108	診療所	豊栄クリニック	都城北諸県	都城市	●	●	●
109	診療所	野口脳神経外科	都城北諸県	都城市	●	●	
110	診療所	大橋クリニック	都城北諸県	都城市	●	●	
111	病院	医療法人相愛会桑原記念病院	西諸	小林市	●	●	

	病院・診療所の別	名称	二次医療圏	市町村	脳血管疾患等リハビリテーション	運動器リハビリテーション	摂食機能療法
112	病院	小林市立病院	西諸	小林市	●	●	
113	病院	医療法人養気会池井病院	西諸	小林市	●	●	●
114	病院	医療法人三和会池田病院	西諸	小林市	●	●	●
115	病院	医療法人東陽会整形外科前原病院	西諸	小林市	●	●	
116	病院	医療法人友愛会野尻中央病院	西諸	小林市	●	●	
117	病院	医療法人友光会整形外科押領司病院	西諸	小林市	●	●	
118	病院	医療法人けんゆう会園田病院	西諸	小林市	●	●	
119	病院	えびの市立病院	西諸	えびの市	●	●	
120	病院	医療法人芳徳会京町共立病院	西諸	えびの市	●	●	
121	診療所	医療法人友光会 整形外科フレンドクリニック	西諸	小林市	●	●	

※みやざき医療ナビ（2018年1月9日現在）