

第4節 糖尿病対策

1 第6期計画の評価

(第6期計画における基本的な計画事項)

- 予防から治療までの一貫した糖尿病対策を推進し、県民の誰もが身近な地域で症状に応じた適切な治療を受けられる医療連携体制を強化します。
- 糖尿病患者の重症化及び合併症発症の予防や療養生活の質の向上を推進します。

(1) 目標の達成状況

岐阜県の健康増進計画である「第2次ヘルスプランぎふ21」では、「高血圧症・脂質異常症・糖尿病の発症予防、重症化予防の推進」、「慢性腎臓病（CKD）²⁶の早期発見と重症化予防の推進」を重要課題とし、総合的な生活習慣病対策及び糖尿病対策を推進しています。

また、岐阜県医師会において「岐阜県糖尿病対策推進協議会」を設置し、関係機関の連携のもと糖尿病対策を推進し、特に発症予防と治療の質の向上に努めています。

さらに、新規の人工透析導入患者のうち4割以上が糖尿病の慢性合併症として糖尿病腎症を発症された方であることから、糖尿病腎症をはじめとする慢性腎臓病（CKD）の発症予防から悪化防止のための総合的な取り組みを行い、新規透析患者の減少を目指し、岐阜大学に慢性腎臓病（CKD）医療連携講座を開設（平成27～29年）しました。当該講座において、かかりつけ医と腎臓専門医との連携による質の高い医療提供体制を構築し、地域連携クリティカルパスの普及及び定着、CKD医療に従事する医師等の人材育成、CKDに関する基礎研究や県民への普及啓発を図りました。

各保健所においても、糖尿病対策地域ネットワーク連絡会議等を開催し、医療機関及び行政で、地域の糖尿病対策の現状把握や事後管理体制の構築に向けた情報交換、協議、研修等を行い、連携体制の構築を進めています。

これらの取り組み、また、市町村等の医療保険者による特定健診・保健指導の実施により、糖尿病が疑われる人及び血糖コントロール²⁷不良者は減少し、目標を達成する見込みです。しかし、新規の人工透析導入患者のうち原疾患が糖尿病腎症である患者数は横ばいの状態であり、新規透析患者の原因の第1位であることから、糖尿病の重症化予防は引き続き重要な課題です。

また、特定健診の受診率及び特定健診後の「特定保健指導終了率」は増加しているものの目標には達しておらず、今後も受診勧奨や早期に適切な保健指導に取り組む必要があります。

²⁶ 慢性腎臓病（CKD）：慢性腎臓病（CKD）は、「蛋白尿」または「腎機能低下」が3ヶ月以上続く状態。糖尿病や高血圧、高尿酸血症といった生活習慣病から進行する「糖尿病腎症」や「腎硬化症」などは、心臓病や脳卒中などの病気の発症リスクを高め、進行すると人工透析が必要となる場合がある。健康診断で尿検査（尿蛋白・血尿）や血液検査（クレアチニン）の異常を早期に発見し、適切な治療や生活習慣の改善を行うことで、発症や重症化の予防が可能になる。

²⁷ 血糖コントロール：「科学的根拠に基づく糖尿病診療ガイドライン2010」では、血糖コントロール目標として、ヘモグロビンA1c（NGSP）8.4%以上が「血糖コントロール不可」と位置付けられている。なお、血糖コントロール目標は2013年に改定され、現在は、「合併症予防のための目標」7.0%未満、「治療強化が困難な際の目標」8.0%とされている。

(目標数値の達成状況)

指標名	計画策定時	目標	現在値	評価
糖尿病が疑われる人の減少 (40～74歳)→平成20年度から10%以上低下させる。 ※	62,798人 (平成20年度)	56,518人 (平成27年度)	57,761人 (平成25年度)	A
特定保健指導終了率(40～74歳)の上昇	19.0% (平成20年度)	37.6% (平成27年度)	23.1% (平成27年度)	C
血糖コントロール不良者の減少(40～74歳)→平成20年度から20%以上低下させる。※	9,836人 (平成20年度)	7,869人 (平成27年度)	8,245人 (平成25年度)	A

※ 岐阜県の特定健康診査結果から、平成20年人口(40～74歳)で年齢調整を行い推計した人数

(指標の状況)

指標名	計画策定時	現在
新規透析導入患者のうち原疾患が糖尿病腎症の患者数	275人 (平成22年)	271人 (平成27年)

2 現状の把握

糖尿病対策における現状は、以下のとおりとなっています。

(1) 患者動向

① 健康診断・健康診査の受診率

糖尿病のリスクを把握し、早期発見による重症化予防につなげるためには、特定健康診査などの定期的な健診を受診することが必要です。

医療保険者全体の県の特定健康診査の受診率は増加していますが、全国平均より低い状況です。市町村国民健康保険被保険者の受診率については、全国平均を上回っています。圏域別では、飛騨圏域が常に他の圏域よりも高い状況ですが、平成23年からは減少傾向にあります。

特定健診の結果において、本県では、糖尿病の発症に影響するメタボリックシンドローム該当者の割合は減少傾向にあり、全国で最も低い状況です。また、圏域別の市町村国民健康保険の特定健診の結果では、糖尿病が強く疑われるHbA1c 6.5%以上の者の割合が中濃圏域で高い状況です。メタボリックシンドローム、腎症など腎機能低下の指標である尿蛋白(+)の該当者は岐阜及び西濃圏域で多い傾向にあります。

本県の特定保健指導の終了率は、平成26年が24.6%であり高い数値ではありませんが、年々増加傾向にあり、全国平均を上回っている状況です。市町村国民健康保険被保険者については、特定健康診査受診率と同様、特に飛騨圏域が高い状況であり、県全体でも全国平均より高くなっていますが、岐阜圏域は全国平均を下回る年も見られます。

表 3-2-4-1 特定健康診査受診率（保険者計）

（単位：％）

	平成 23 年	平成 24 年	平成 25 年	平成 26 年	平成 27 年
県	44.6	46.0	46.4	47.6	49.0
全国	44.7	46.2	47.6	48.6	50.1

【出典：特定健診・特定保健指導の実施状況(厚生労働省)】

表 3-2-4-2 特定健康診査受診率（市町村国民健康保険特定健康診査受診率）

（単位：％）

	平成 23 年	平成 24 年	平成 25 年	平成 26 年	平成 27 年
岐阜	33.5	33.6	33.3	34.5	34.7
西濃	31.8	32.4	32.4	32.1	32.4
中濃	32.4	33.5	34.1	34.5	36.3
東濃	36.1	37.0	37.6	37.2	38.6
飛騨	54.1	53.3	53.5	52.6	52.8
県	34.1	35.5	35.6	35.9	36.6
全国	32.7	33.7	34.2	35.3	36.3

【出典：県・圏域値 健康情報データバンクシステム(岐阜県国民健康保険団体連合会)】
 全国値 特定健診・特定保健指導の実施状況(厚生労働省)】

表 3-2-4-3 メタボリックシンドローム該当者割合（保険者計）

（単位：％）

	平成 23 年	平成 24 年	平成 25 年	平成 26 年	平成 27 年
県 (順位)	13.3 (4位)	13.3 (3位)	12.9 (2位)	12.8 (1位)	12.9 (1位)
全国	14.6	14.5	14.3	14.4	14.4

【出典 特定健診・特定保健指導の実施状況(厚生労働省)】

表 3-2-4-4 圏域別特定健診結果（市町村国民健康保険特定健康診査結果）（平成 27 年度）

		岐阜	西濃	中濃	東濃	飛騨	県	全国
HbA1c6.5 以上	実施者	48,598	21,267	24,573	22,485	14,739	131,662	—
	6.5 以上	3,178	1,405	1,802	1,382	953	8,720	—
	%	6.5	6.6	7.3	6.1	6.5	6.6	—
メタボリック シンドローム 該当者	実施者	48,627	21,293	24,649	22,605	14,742	131,916	—
	該当	8,498	3,539	3,505	3,299	1,335	20,176	—
	%	17.5	16.6	14.2	14.6	9.1	15.3	16.8
尿蛋白(+)以上	実施者	48,600	21,249	24,585	22,267	14,610	131,311	—
	(+) 以上	3,313	1,373	877	1,103	306	6,972	—
	%	6.8	6.5	3.6	5.0	2.1	5.3	—

【出典：県、圏域値 健康情報データバンクシステム(岐阜県国民健康保険団体連合会)】
 全国値 特定健診・特定保健指導の実施状況(厚生労働省)】

表 3-2-4-5 特定保健指導終了率（保険者計）

（単位：％）

	平成 23 年	平成 24 年	平成 25 年	平成 26 年	平成 27 年
県	22.7	21.8	24.0	24.6	23.1
全国	15.0	16.4	17.7	17.8	17.5

【出典：特定健診・特定保健指導の実施状況（厚生労働省）】

表 3-2-4-6 特定保健指導終了率（市町村国民健康保険特定健康診査）

（単位：％）

	平成 23 年	平成 24 年	平成 25 年	平成 26 年	平成 27 年
岐阜	23.1	21.0	22.0	20.8	25.5
西濃	24.8	21.4	26.8	27.1	25.8
中濃	42.9	36.2	36.2	34.8	36.7
東濃	48.3	47.1	50.4	57.5	55.0
飛騨	89.3	92.2	90.5	91.3	92.9
県	37.1	34.8	36.3	36.4	37.8
全国	19.4	19.9	22.5	23.0	23.6

【出典：県、圏域値 健康情報データベースシステム（岐阜県国民健康保険団体連合会）】

【出典：全国値 特定健診・特定保健指導の実施状況（厚生労働省）】

② 継続的な治療の実施状況

糖尿病の慢性合併症は、血糖コントロールや高血圧の治療など内科的治療を行うことによって、その発症を予防し、また発症後であっても病期の進展を阻止あるいは遅らせることが可能です。

慢性合併症の予防のためには継続的な治療が必要ですが、糖尿病と言われたことがある者のうち治療継続者は 66.1%であり、平成 23 年と比べやや増加しました。

表 3-2-4-7 糖尿病治療継続者の状況

	平成 23 年	平成 28 年
糖尿病と言われたことがある者	12.6%	11.8%
うち糖尿病継続治療者	65.7%	66.1%

【出典：県民栄養調査（岐阜県）】

③ 糖尿病腎症による新規透析導入患者数

本県における慢性透析患者数（人口 100 万人当たり）は、2,388 人であり全国値は下回っていますが、増加傾向にあります。

一方、糖尿病腎症が原疾患となって新規に透析を導入する患者数は、平成 26 年度まで減少傾向であったものの、平成 27 年度には 271 人となり増加に転じています。

表 3-2-4-8 慢性透析患者数（人口 100 万対）

	平成 23 年	平成 24 年	平成 25 年	平成 26 年	平成 27 年
県	2,293	2,272	2,318	2,368	2,388
全国	2,385	2,431	2,470	2,517	2,592

【出典：我が国の慢性透析療法の現状（社）日本透析医学会統計調査委員会（各年発表のもの。人口 100 万対は、全国は学会発表の値。県は各年 10 月 1 日現在の人口により計算）】

表 3-2-4-9 糖尿病腎症による新規透析導入患者数

(単位：人)

	平成 23 年	平成 24 年	平成 25 年	平成 26 年	平成 27 年
県	282	249	233	228	271
全国	16,803	16,171	16,035	15,809	16,702

【出典：我が国の慢性透析療法の現状 (社)日本透析医学会統計調査委員会】

④ 糖尿病予備群等の状況

特定健診における糖尿病の有病者（糖尿病予備群及び糖尿病が疑われる人）は、年々減少傾向にあります。

また、特定健康診査における HbA1c 値は全国よりも低い状況です。

表 3-2-4-10 特定健診における糖尿病有病者（糖尿病予備群及び糖尿病が疑われる人）

(単位：%)

	平成 24 年	平成 25 年	平成 26 年
男性	17.4	17.1	16.8
女性	10.2	9.9	9.2

【出典：岐阜県民健康実態調査（岐阜県）】 ※血糖値及び糖尿病治療状況より集計

表 3-2-4-11 特定健診における HbA1c 値の状況（平成 26 年度）

(単位：%)

	岐阜県	全国
HbA1c5.6 以上 6.5%未満 (糖尿病予備群)	38.7	40.4
HbA1c6.5%以上 (糖尿病が強く疑われる人)	5.6	6.6
HbA1c8.0%以上 (血糖コントロール目標が達成 できていない者)	1.0	1.3

【出典：NDB オープンデータ（特定健診）（厚生労働省）】

(2) 医療資源

1) 糖尿病治療の専門医

県内の糖尿病専門医は、平成 29 年 6 月現在で 99 名いますが、岐阜圏域に集中しています。

表 3-2-4-12 糖尿病専門医数（平成 29 年 6 月現在）

(単位：人)

		岐阜	西濃	中濃	東濃	飛騨	県
糖尿病専門医	実数	67	12	10	6	4	99
	人口10万人当たり	8.4	3.2	2.7	1.8	2.7	4.9

【出典：日本糖尿病学会ホームページ】

2) 糖尿病治療に関する医療機関

① 初期診断や安定期の治療を行うかかりつけ医

糖尿病の診断を行い、また生活習慣の指導や良好な血糖コントロールを目指した治療を実施することができるかかりつけ医として、「糖尿病内科（代謝内科）」を標榜している診療所が考えられますが、県内7ヶ所に限られます。

実際には、内科等を標榜する多くの診療科がかかりつけ医として初期診断等を行っているものと考えられます。

表 3-2-4-13 「糖尿病内科（代謝内科）」を標榜している一般診療所（平成 26 年度）

（単位：ヶ所）

	岐阜	西濃	中濃	東濃	飛騨	県
一般診療所	2	1	0	2	2	7

【出典：医療施設調査（厚生労働省）】

② 専門治療を行う医療機関（準基幹的医療機能）

かかりつけ医による治療では血糖コントロールが困難な場合、血糖値の正常化や合併症予防のために専門的な糖尿病教育や合併症検査が必要です。

糖尿病療養を担当する医師が配置され、糖尿病教育・血糖コントロール・合併症検査の実施が可能な専門治療を行うことができる医療機関（準基幹的医療機関）が、すべての圏域で整備されています。

表 3-2-4-14 準基幹的医療機能を有する医療機関数（平成 29 年度）

（単位：ヶ所）

	岐阜	西濃	中濃	東濃	飛騨	県
医療機関数	11	8	11	6	3	39
人口10万人あたり	1.4	2.2	3.0	1.8	2.1	1.9

【出典：岐阜県健康福祉部保健医療課調べ】

③ 専門治療及び急性合併症の治療を行う医療機関（基幹的医療機能）

糖尿病合併症では糖尿病昏睡等の急性合併症が起きることがあり、直ちに専門医のいる医療機関での治療が必要です。

県内で、常勤の糖尿病専門医が配置され、他の診療科との院内連携がとれており、合併症の専門治療も含めた総合的治療が24時間可能な医療機関（基幹的医療機関）は、岐阜圏域に集中していますが、全圏域に少なくとも1ヶ所以上整備されています。

表 3-2-4-15 基幹的医療機能を有する医療機関数（平成 29 年度）

（単位：ヶ所）

	岐阜	西濃	中濃	東濃	飛騨	県
医療機関数	7	1	3	2	2	15
人口10万人あたり	0.88	0.27	0.81	0.60	1.37	0.75

【出典：岐阜県健康福祉部保健医療課調べ】

④ 慢性合併症の専門治療を行う医療機関

糖尿病の慢性合併症である糖尿病網膜症、糖尿病腎症、糖尿病神経障害、心血管障害、脳血管障害等は、患者の機能予後や生命予後に大きく影響することから、専門的な治療による適切かつ継続的な管理が必要です。

糖尿病の慢性合併症に対しては、例えば糖尿病網膜症治療の場合、蛍光眼底造影検査や光凝固療法、硝子体出血・網膜剥離の手術など、その症状に応じた専門的な検査や治療が求められます。

全ての圏域において、このような各合併症に対する専門的な検査・治療を実施できる医療提供体制が整っています。

表 3-2-4-16 糖尿病合併症に対する専門治療機能が可能な医療機関数（平成 29 年度）

（単位：ヶ所）

専門的治療		岐阜	西濃	中濃	東濃	飛騨	県
網膜症	病院数	9	5	8	7	3	32
	人口 10 万対	1.1	1.4	2.2	2.1	2.1	1.6
末梢血管障害	病院数	10	5	7	2	3	27
	人口 10 万対	1.3	1.4	1.9	0.6	2.1	1.3
慢性腎不全	病院数	24	13	11	13	5	66
	人口 10 万対	3.0	3.5	3.0	3.9	3.4	3.3
心血管障害	病院数	9	4	4	6	3	26
	人口 10 万対	1.1	1.1	1.1	1.8	2.1	1.3
脳血管障害	病院数	12	5	5	5	3	30
	人口 10 万対	1.5	1.4	1.4	1.5	2.1	1.5

【出典：岐阜県健康福祉部保健医療課調べ

慢性腎不全については、血液透析のみ、腹膜透析のみ、血液透析と腹膜透析の両方が可能な医療機関を全て計上】

（3）連携の状況

① 医師会等との連携による人材育成・普及啓発

岐阜県医師会に岐阜県糖尿病対策推進協議会を設置し、発症予防と治療の質の向上を目的として、関係機関との協議、医療従事者向けの研修、県民向けの普及啓発を行っています。

② 市町村や医療保険者との連携

各保健所において、医療従事者と市町村等の関係者による「糖尿病対策地域ネットワーク会議」を開催し、地域の糖尿病対策に係る課題の検討や研修等を行っています。

また、県内の 23 市町村において糖尿病重症化予防に取組み、地域医療機関との連携による保健指導を推進しています。

さらに、岐阜県医師会、岐阜県糖尿病対策推進協議会及び県により「糖尿病性腎

症重症化予防プログラム」を策定し、糖尿病の未治療者や治療中断者を治療に結びつけるとともに、糖尿病腎症で通院する患者のうち重症化するリスクの高い者に対して医療保険者が医療機関と連携して保健指導を行う体制を構築しました（平成29年12月）。

③ 歯科医療との連携

糖尿病患者は歯周病になりやすく、また歯周病が悪化している場合には糖尿病の疑いを考慮する必要があるため、内科と歯科相互の受診勧奨などの連携が必要です。

各圏域において「地域歯科医療連携体制構築会議」を開催し、生活習慣病と歯周病の関係等を踏まえた内科歯科連携について協議を行っています。

④ 栄養士会、薬剤師会との連携

栄養士会が実施する「栄養ケアステーション」による栄養指導、また薬剤師会が実施する「ぎふ健康づくり支援薬局」等による地域住民の健康増進の支援等が行われており、関係団体と連携を取りながら支援を行っています。

表 3-2-4-17 栄養ケアステーション、健康サポート薬局数（平成28年）

（単位：ヶ所）

	栄養ケアステーション	ぎふ健康づくり支援薬局	
	実数	実数	人口10万人当たり
岐阜	1	181	22.6
西濃	1	64	17.3
中濃	1	58	15.6
東濃	1	60	17.9
飛騨	1	52	15.5
県	5	415	20.5

【出典：栄養ケアステーション（県栄養士会）、ぎふ健康づくり支援薬局一覧（県薬剤師会）】

3 必要となる医療の提供状況の分析

糖尿病の医療提供体制の構築にあたっては、次の（1）から（5）の機能が求められますが、県内におけるこれらの提供状況は以下のとおりとなっています。

（1）予防・健診・保健指導の実施

糖尿病の発症予防や、早期発見による重症化予防のためには、自らの健診結果を把握し、生活習慣を改善することが必要です。

本県において特定健康診査受診率は増加傾向にあるものの、国が目標としている受診率70%、また第6期岐阜県保健医療計画の目標値である受診率62.1%には届いていません。また、特定保健指導終了率についても、岐阜及び西濃圏域は3割に満たない状況です。

糖尿病の発症リスクが高まっている方を適切にスクリーニングし、生活習慣の改善につなげるためには、医療保険者による健診の受診率の向上と保健指導の確実な実施が必要です。

また、糖尿病の未治療者・治療中断者を治療に結びつけるとともに、他疾患で通

院中でありながら糖尿病治療が行われていない方が確実に糖尿病治療を受けられる体制を構築するため、医療保険者が医療機関と連携して保健指導を行うための「糖尿病性腎症重症化予防プログラム」を普及し、各地域での体制を構築する必要があります。

(2) 合併症の発症を予防するための初期・安定期治療を行う機能（かかりつけ医機能）

糖尿病専門医数は限られていることから、糖尿病治療ではかかりつけ医による日常生活の健康管理が重要です。かかりつけ医と糖尿病専門医、また糖尿病療養指導士・看護師・管理栄養士・薬剤師等の医療スタッフが連携しながら治療を進める必要があります。

本県においては、「糖尿病内科（代謝内科）」を標榜する診療所が少ない状況ですが、その他の一般診療所がかかりつけ医として糖尿病治療に関わっていることが考えられることから、岐阜県医師会が実施する岐阜県糖尿病対策推進協議会において、医療従事者への研修や、糖尿病を判定する検査（経口ブドウ糖負荷試験等）のマニュアル等の周知を引き続き行う必要があります。

また、かかりつけ医と糖尿病専門医の連携のため、連携パスが地域医師会ごとに活用されていますが、今後のさらなる活用と状況の把握が必要です。

(3) 血糖コントロール不可例の治療を行う機能（準基幹的医療機能）

かかりつけ医による薬剤等の治療を実施しても十分な血糖コントロールが得られない場合や、状態が悪化した場合は、生活習慣へのさらなる介入の強化や、他の原因を探るために専門医による治療が必要です。

本県においては、全圏域に準基幹的医療機関（血糖コントロール糖尿病療養を担当する医師が配置され、糖尿病教育・血糖コントロール・合併症検査の実施が可能な医療機関）があります。

(4) 急性合併症の治療を行う機能（基幹的医療機能）

糖尿病昏睡等の急性合併症は、患者のQOLや生命予後を悪化させるため、発症した場合には、専門医のいる医療機関に速やかに移送し輸液やインスリン投与等の治療を行う必要があります。

本県においては、全ての圏域において基幹的医療機関（糖尿病専門医による治療が可能で、他の診療科との院内連携がとれ、24時間対応が可能な医療機関）が整備されています。

(5) 糖尿病の慢性合併症の治療を行う機能

糖尿病の慢性合併症である糖尿病網膜症、糖尿病腎症、糖尿病神経障害、心血管障害、脳血管障害等は、患者の機能予後や生命予後に大きく影響することから、早期発見、また、その症状に応じた専門的な治療や検査により、適切かつ継続的な管理、重症化予防が必要です。

本県においては、全ての圏域で各合併症に対する検査・治療が実施できる医療体制となっていますが、今後も各専門医と更に綿密な連携を取りながら治療を進める必要があります。

4 圏域の設定

糖尿病治療の医療機能については、二次医療圏単位で充実を図っていることから、圏域は二次医療圏と同一とします。

5 目指すべき方向性と課題

(1) 目指すべき方向性

糖尿病対策の医療提供体制の構築については、平成 37 年度までに、以下の体制を構築することを目指します。

- 予防から治療までの一貫した糖尿病対策を推進し、県民の誰もが身近な地域で症状に応じた適切な治療を受けられる医療連携体制を強化します。
- 糖尿病患者の重症化及び合併症発症の予防、療養生活の質の向上を推進します。

(2) 課題

「(1) 目指すべき方向性」を実現するためには、「3 必要となる医療の提供状況の分析」を踏まえ、以下の課題があると考えられます。

圏域	番号	課 題
全圏域	①	県民の糖尿病の発症予防や重症化予防に関する知識及び健診の必要性についての認識の不足
	②	各保険者における糖尿病の治療中断者及び未治療者の把握と、血糖値や糖尿病腎症の病期に応じた保健指導の実施や医療機関への受診勧奨
	③	医療機関（歯科を含む）、保険者及び薬局等が連携した糖尿病の重症化予防、また合併症予防のための治療及び保健指導の実施
	④	基幹的医療機関の充実と、かかりつけ医と各基幹的医療機関・専門医療機関との連携による糖尿病合併症管理の実施

6 目標の設定

(1) 目指すべき方向性の進捗に関する目標

目指すべき方向性が達成されることによってもたらされる効果（アウトカム）を検討し、その進捗については、以下の指標により検証します。

指標の種別	指標名	圏域	計画策定時	目標	
				平成 35 年度	平成 37 年度
アウトカム指標	血糖コントロール目標が達成できていない者（HbA1c8.0%以上）の割合	全圏域	1.0% (平成 26 年度)	0.9% 以下	0.9% 以下
	糖尿病が強く疑われる者（HbA1c6.5%以上）の割合	全圏域	5.6% (平成 26 年度)	5.0% 以下	5.0% 以下
	糖尿病腎症を原疾患とした新規人工透析導入患者数	全圏域	271 人 (平成 27 年)	254 人 以下	254 人 以下

(2) 課題に対する取組みの進捗に関する数値目標

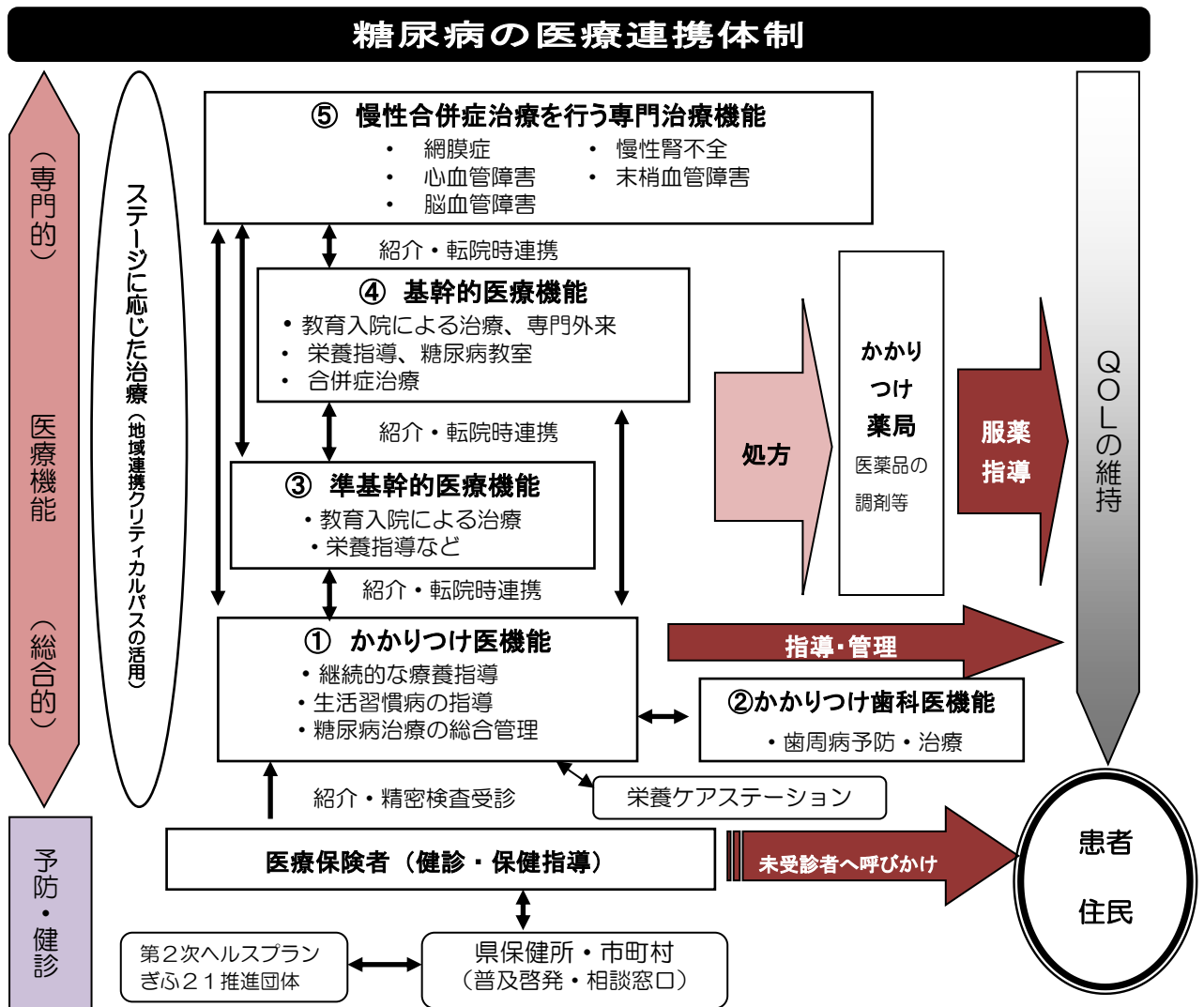
課題に対する取組みの進捗については、以下の指標により検証します。

課題	指標の種別	指標名	圏域	計画策定時	目標	
					平成 35 年度	平成 37 年度
①	プロセス指標	特定健康診査受診率	全圏域	49.0% (平成 27 年度)	70.0%以上	70.0%以上
②	プロセス指標	特定保健指導終了率	全圏域	23.1% (平成 27 年度)	45.0%以上	45.0%以上
		糖尿病治療継続者の割合	全圏域	66.1% (平成 28 年度)	75.0%以上	75.0%以上
③ ④	ストラクチャー指標	糖尿病重症化予防に取り組む市町村数	全圏域	23 (平成 29 年度)	増加	42

7 今後の施策

課題を解決し、「目指すべき方向性」を実現するため、以下の施策に取り組みます。

- 医療機関や医療保険者（市町村等）と連携し、糖尿病を予防するための正しい知識の啓発に取り組みます。（課題①）
- 糖尿病予備群や糖尿病患者を早期にスクリーニングするための特定健診受診率向上に向け、医療保険者の個別訪問等による受診勧奨、受診率向上につながる優良事例の水平展開、かかりつけ医を通じた受診勧奨などに取り組みます。（課題①）
- かかりつけ医と専門医による連携体制や、健康診査・保健指導・受診勧奨等を行う市町村とかかりつけ医の連携体制整備のため、圏域単位または保健所単位で糖尿病対策に関する地域関係者が協議する場を設置します。（課題②、③、④）
- 医療機関や薬局、医療保険者、関係団体、行政等がネットワークを構築し、連携して発症予防・重症化予防・合併症管理を進めるため、岐阜県糖尿病対策推進協議会において多職種を対象とした研修や検討会を実施します。（課題①、②、③、④）



【体系図の説明】

- 特定健康診査、特定保健指導や労働安全衛生法に基づく健診等により、糖尿病の早期発見や糖尿病予備群のリスクを発見し、受診や生活習慣の改善を促します。
- 地域の診療所や病院のかかりつけ医による定期的な診療において、日常の血糖管理の状態を把握し、重症化や合併症の予防を促します。
- 糖尿病が歯周病を悪化させ、また、歯周病も糖尿病を悪化させるという相互の関係が指摘されていることから、かかりつけ歯科医への定期的な受療により、口腔ケア、歯周病の発症予防・治療を行います。
- 糖尿病専門医療機関等（準基幹的医療機能・基幹的医療機能・糖尿病合併症に対する専門治療機能）は、血糖コントロールに関する教育入院や合併症治療を行うなど重症化予防に向けた日常生活の徹底を図る指導や、糖尿病の合併症に対する専門的な治療を行います。

9 医療機関一覧表

【医療機関一覧表（糖尿病対策）】

準基幹的医療機能（教育入院・栄養指導）

（更新日 平成 29 年 12 月 1 日）

医療圏	医療機関名	所在地	電話番号
岐 阜	医療法人社団誠広会平野総合病院	岐阜市黒野 176-5	058-239-2325
	みどり病院	岐阜市北山 1-14-24	058-241-0681
	山内ホスピタル	岐阜市市橋 3-7-22	058-276-2131
	笠松病院	岐阜市中鶉 3-11	058-276-2881
	医療法人社団誠広会岐阜中央病院	岐阜市川部 3-25	058-239-8111
	岩砂病院・岩砂マタニティ	岐阜市八代 1-7-1	058-231-2631
	医療法人社団幸紀会安江病院	岐阜市鏡島西 2-4-14	058-253-7745
	河村病院	岐阜市芥見大般若 1-84	058-241-3311
	公立学校共済組合東海中央病院	各務原市蘇原東島町 4-6-2	058-382-3101
	各務原リハビリテーション病院	各務原市鵜沼山崎町 6-8-2	058-384-8485
岐阜県厚生農業協同組合連合会岐北厚生病院	山県市高富 1187-3	0581-22-1811	
西 濃	医療法人社団豊正会大垣中央病院	大垣市見取町 4-2	0584-73-0377
	医療法人徳洲会大垣徳洲会病院	大垣市林町 6-85-1	0584-77-6110
	海津市医師会病院	海津市海津町福江 656-16	0584-53-7111
	岐阜県厚生農業協同組合連合会西美濃厚生病院	養老郡養老町押越 986	0584-32-1161
	博愛会病院	不破郡垂井町 2210-42	0584-23-1251
	国保関ヶ原診療所	不破郡関ヶ原町関ヶ原 2490-29	0584-43-1122
	岐阜県厚生農業協同組合連合会揖斐厚生病院	揖斐郡揖斐川町三輪 2547-4	0585-21-1111
	新生病院	揖斐郡池田町本郷 1551-1	0585-45-3161
中 濃	医療法人香徳会関中央病院	関市平成通 2-6-18	0575-22-0012
	郡上市民病院	郡上市八幡町島谷 1261	0575-67-1611
	医療法人新生会八幡病院	郡上市八幡町桜町 278	0575-65-2151
	社会医療法人白鳳会鷺見病院	郡上市白鳥町白鳥 2-1	0575-82-3151
	県北西部地域医療センター国保白鳥病院	郡上市白鳥町為真 1205-1	0575-82-3131
	太田病院	美濃加茂市太田町 2855-1	0574-26-1251
	医療法人馨仁会藤掛病院	可児市広見 876	0574-62-0030
	独立行政法人地域医療機能推進機構可児とうのう病院	可児市土田 1221-5	0574-25-3113
	医療法人白水会白川病院	加茂郡白川町坂ノ東 5770	0574-72-2222
	桃井病院	可児郡御嵩町中 2163	0574-67-2108
東可児病院	可児市広見 1520	0574-63-1200	
東 濃	タジミ第一病院	多治見市小名田町西ヶ洞 1-648	0572-22-5131
	岐阜県厚生農業協同組合連合会東濃厚生病院	瑞浪市土岐町 76-1	0572-68-4111
	国民健康保険坂下病院	中津川市坂下 722-1	0573-75-3118
	市立恵那病院	恵那市大井町 2725	0573-26-2121
	国民健康保険上矢作病院	恵那市上矢作町 3111-2	0573-47-2211
	総合病院中津川市民病院	中津川市駒場 1522-1	0573-66-1251

飛 騨	下呂市立金山病院	下呂市金山町金山 973-6	0576-32-2121
	岐阜県厚生農業協同組合連合会久美愛厚生病院	高山市中切町 1-1	0577-32-1115
	国民健康保険飛騨市民病院	飛騨市神岡町東町 725	0578-82-1150

※ 糖尿病療養を担当する医師がおり、糖尿病教育、血糖コントロール、合併症精査などを行う。

基幹的医療機能

(更新日 平成 29 年 12 月 1 日)

医 療 圏	医療機関名	所在地	電話番号
全	国立大学法人岐阜大学医学部附属病院	岐阜市柳戸 1-1	058-230-6000
岐 阜	岐阜県総合医療センター	岐阜市野一色 4-6-1	058-246-1111
	岐阜市民病院	岐阜市鹿島町 7-1	058-251-1101
	岐阜赤十字病院	岐阜市岩倉町 3-36	058-231-2266
	朝日大学歯学部附属村上記念病院	岐阜市橋本町 3-23	058-253-8001
	羽島市民病院	羽島市新生町 3-246	058-393-0111
	松波総合病院	羽島郡笠松町田代 185-1	058-388-0111
西 濃	大垣市民病院	大垣市南類町 4-86	0584-81-3341
中 濃	岐阜県厚生農業協同組合連合会中濃厚生病院	関市若草通 5-1	0575-22-2211
	美濃市立美濃病院	美濃市中央 4-3	0575-33-1221
	木沢記念病院	美濃加茂市古井町下古井 590	0574-25-2181
東 濃	岐阜県立多治見病院	多治見市前畑町 5-161	0572-22-5311
	土岐市立総合病院	土岐市土岐津町土岐口 703-24	0572-55-2111
飛 騨	岐阜県立下呂温泉病院	下呂市森 2211	0576-23-2222
	高山赤十字病院	高山市天満町 3-11	0577-32-1111

※ 常勤の糖尿病専門医がおり、糖尿病教室、教育入院、栄養指導を行うとともに、各診療科との院内連携がとれ、合併症の専門治療も含めた総合的対応ができる。24 時間対応可。

糖尿病合併症に対する専門治療機能（網膜症）

（更新日 平成 29 年 12 月 1 日）

医療圏	医療機関名	所在地	電話番号
岐阜	国立大学法人岐阜大学医学部附属病院	岐阜市柳戸 1-1	058-230-6000
	岐阜県総合医療センター	岐阜市野一色 4-6-1	058-246-1111
	岐阜市民病院	岐阜市鹿島町 7-1	058-251-1101
	岐阜赤十字病院	岐阜市岩倉町 3-36	058-231-2266
	朝日大学歯学部附属村上記念病院	岐阜市橋本町 3-23	058-253-8001
	医療法人社団誠広会平野総合病院	岐阜市黒野 176-5	058-239-2325
	公立学校共済組合東海中央病院	各務原市蘇原東島町 4-6-2	058-382-3101
	羽島市民病院 松波総合病院	羽島市新生町 3-246 羽島郡笠松町田代 185-1	058-393-0111 058-388-0111
西濃	大垣市民病院	大垣市南類町 4-86	0584-81-3341
	医療法人徳洲会大垣徳洲会病院	大垣市林町 6-85-1	0584-77-6110
	岐阜県厚生農業協同組合連合会西美濃厚生病院	養老郡養老町押越 986	0584-32-1161
	博愛会病院 国保関ヶ原診療所	不破郡垂井町 2210-42 不破郡関ヶ原町関ヶ原 2490-29	0584-23-1251 0584-43-1122
中濃	岐阜県厚生農業協同組合連合会中濃厚生病院	関市若草通 5-1	0575-22-2211
	美濃市立美濃病院	美濃市中央 4-3	0575-33-1221
	医療法人新生会八幡病院	郡上市八幡町桜町 278	0575-65-2151
	社会医療法人白鳳会鷺見病院	郡上市白鳥町白鳥 2-1	0575-82-3151
	木沢記念病院	美濃加茂市古井町下古井 590	0574-25-2181
	独立行政法人地域医療機能推進機構可児とうのう病院	可児市土田 1221-5	0574-25-3113
	東可児病院 医療法人白水会白川病院	可児市広見 1520 加茂郡白川町坂ノ東 5770	0574-63-1200 0574-72-2222
東濃	岐阜県立多治見病院	多治見市前畑町 5-161	0572-22-5311
	社会医療法人厚生会多治見市民病院	多治見市前畑町 3-43	0572-22-5211
	岐阜県厚生農業協同組合連合会東濃厚生病院	瑞浪市土岐町 76-1	0572-68-4111
	土岐市立総合病院	土岐市土岐津町土岐口 703-24	0572-55-2111
	総合病院中津川市民病院	中津川市駒場 1522-1	0573-66-1251
	国民健康保険坂下病院 市立恵那病院	中津川市坂下 722-1 恵那市大井町 2725	0573-75-3118 0573-26-2121
飛騨	岐阜県立下呂温泉病院	下呂市森 2211	0576-23-2222
	高山赤十字病院	高山市天満町 3-11	0577-32-1111
	岐阜県厚生農業協同組合連合会久美愛厚生病院	高山市中切町 1-1	0577-32-1115

糖尿病合併症に対する専門治療機能（慢性腎不全）

（更新日 平成 29 年 12 月 1 日）

医 療 圏	医療機関名	所在地	電話番号
岐 阜	国立大学法人岐阜大学医学部附属病院	岐阜市柳戸 1-1	058-230-6000
	岐阜県総合医療センター	岐阜市野一色 4-6-1	058-246-1111
	岐阜市民病院	岐阜市鹿島町 7-1	058-251-1101
	岐阜赤十字病院	岐阜市岩倉町 3-36	058-231-2266
	医療法人社団慈朋会澤田病院	岐阜市野一色 7-2-5	058-247-3355
	河村病院	岐阜市芥見大般若 1-84	058-241-3311
	操外科病院	岐阜市四屋町 43	058-262-7711
	朝日大学歯学部附属村上記念病院	岐阜市橋本町 3-23	058-253-8001
	みどり病院	岐阜市北山 1-14-24	058-241-0681
	医療法人社団双樹会早徳病院	岐阜市宇佐南 1-8-1	058-272-3253
	医療法人社団誠広会平野総合病院	岐阜市黒野 176-5	058-239-2325
	医療法人社団誠広会岐阜中央病院	岐阜市川部 3-25	058-239-8111
	山内ホスピタル	岐阜市市橋 3-7-22	058-276-2131
	公立学校共済組合東海中央病院	各務原市蘇原東島町 4-6-2	058-382-3101
	各務原リハビリテーション病院	各務原市鶴沼山崎町 6-8-2	058-384-8485
	岐阜県厚生農業協同組合連合会岐北厚生病院	山県市高富 1187-3	0581-22-1811
	羽島市民病院	羽島市新生町 3-246	058-393-0111
	松波総合病院	羽島郡笠松町田代 185-1	058-388-0111
	水谷医院	岐阜市加納朝日町 3-46-10	058-275-7428
	うぬま東クリニック（血液）	各務原市鶴沼東町 5-7	058-370-8701
各務原そはらクリニック（血液）	各務原市蘇原東島町 3-107	058-371-6101	
羽島クリニック（血液）	羽島郡笠松町門間 578-1	058-387-6161	
サンシャインM&Dクリニック	瑞穂市本田 174-1	058-329-5522	
吉村内科（血液）	瑞穂市別府 1297	058-327-0020	
西 濃	大垣市民病院	大垣市南類町 4-86	0584-81-3341
	医療法人社団正和会馬渕病院	大垣市美和町 1831	0584-75-2288
	医療法人社団豊正会大垣中央病院	大垣市見取町 4-2	0584-73-0377
	医療法人徳洲会大垣徳洲会病院	大垣市林町 6-85-1	0584-77-6110
	岐阜県厚生農業協同組合連合会西美濃厚生病院	養老郡養老町押越 986	0584-32-1161
	博愛会病院	不破郡垂井町 2210-42	0584-23-1251
	国保関ヶ原診療所（血液）	不破郡関ヶ原町関ヶ原 2490-29	0584-43-1122
	岐阜県厚生農業協同組合連合会揖斐厚生病院	揖斐郡揖斐川町三輪 2547-4	0585-21-1111
	松岡内科クリニック	大垣市新田町 2-14	0584-89-1948
	大垣北クリニック	安八郡神戸町末守 737-1	0584-27-1050
	安八診療所（血液）	安八郡安八町南今ヶ淵 270-2	0584-64-6572
	おおくま内科クリニック（腹膜）	安八郡安八町東結 1520-1	0584-61-1215
やまぐち内科クリニック（血液）	養老郡養老町押越 693-1	0584-32-0008	

※ 医療機関名の後に、（血液）とあるのは血液透析のみ、（腹膜）とあるのは腹膜透析のみ実施。
その他は血液透析及び腹膜透析を実施。

糖尿病合併症に対する専門治療機能（慢性腎不全）

更新日 平成 29 年 12 月 1 日

医療圏	医療機関名	所在地	電話番号
中濃	岐阜県厚生農業協同組合連合会中濃厚生病院	関市若草通 5-1	0575-22-2211
	美濃市立美濃病院	美濃市中央 4-3	0575-33-1221
	郡上市民病院	郡上市八幡町島谷 1261	0575-67-1611
	県北西部地域医療センター国保白鳥病院	郡上市白鳥町為真 1205-1	0575-82-3131
	木沢記念病院	美濃加茂市古井町下古井 590	0574-25-2181
	太田病院	美濃加茂市太田町 2855-1	0574-26-1251
	医療法人馨仁会藤掛病院	可児市広見 876	0574-62-0030
	東可児病院	可児市広見 1520	0574-63-1200
	医療法人白水会白川病院（血液）	加茂郡白川町坂ノ東 5770	0574-72-2222
	五井クリニック（血液）	美濃市常盤町 2282	0575-33-0039
新田医院（血液）	加茂郡白川町中川 488	0574-72-1503	
東濃	岐阜県立多治見病院	多治見市前畑町 5-161	0572-22-5311
	タジミ第一病院	多治見市小名田町西ヶ洞 1-648	0572-22-5131
	多治見クリニック	多治見市音羽町 2-51	0572-22-5566
	社会医療法人厚生会多治見市民病院（血液）	多治見市前畑町 3-43	0572-22-5211
	岐阜県厚生農業協同組合連合会東濃厚生病院	瑞浪市土岐町 76-1	0572-68-4111
	高井病院（血液）	土岐市妻木町 1658	0572-57-6516
	土岐市立総合病院（血液）	土岐市土岐津町土岐口 703-24	0572-55-2111
	土岐白楊クリニック（血液）	土岐市肥田浅野朝日町 2-39	0572-53-1151
	総合病院中津川市民病院	中津川市駒場 1522-1	0573-66-1251
	城山病院（血液）	中津川市苗木 3725-2	0573-66-1334
	国民健康保険坂下病院	中津川市坂下 722-1	0573-75-3118
中津川共立クリニック（血液）	中津川市駒場 1666-1122	0573-65-8777	
森川クリニック（血液）	恵那市長島町中野 616	0573-26-2222	
飛驒	岐阜県立下呂温泉病院	下呂市森 2211	0576-23-2222
	下呂市立金山病院（血液）	下呂市金山町金山 973-6	0576-32-2121
	高山赤十字病院	高山市天満町 3-11	0577-32-1111
	高桑内科クリニック（血液）	高山市石浦町 6-220	0577-36-1911
	岐阜県厚生農業協同組合連合会久美愛厚生病院	高山市中切町 1-1	0577-32-1115

※ 医療機関名の後に、（血液）とあるのは血液透析のみ、（腹膜）とあるのは腹膜透析のみ実施。その他は血液透析及び腹膜透析を実施。

糖尿病合併症に対する専門治療機能（心血管障害）

（更新日 平成 29 年 12 月 1 日）

医療圏	医療機関名	所在地	電話番号
岐阜	国立大学法人岐阜大学医学部附属病院	岐阜市柳戸 1-1	058-230-6000
	岐阜県総合医療センター	岐阜市野一色 4-6-1	058-246-1111
	岐阜市民病院	岐阜市鹿島町 7-1	058-251-1101
	岐阜赤十字病院	岐阜市岩倉町 3-36	058-231-2266
	朝日大学歯学部附属村上記念病院	岐阜市橋本町 3-23	058-253-8001
	岐阜ハートセンター	岐阜市藪田南 4-14-4	058-277-2277
	公立学校共済組合東海中央病院	各務原市蘇原東島町 4-6-2	058-382-3101
	羽島市民病院	羽島市新生町 3-246	058-393-0111
	松波総合病院	羽島郡笠松町田代 185-1	058-388-0111
西濃	大垣市民病院	大垣市南類町 4-86	0584-81-3341
	医療法人社団豊正会大垣中央病院	大垣市見取町 4-2	0584-73-0377
	医療法人徳洲会大垣徳洲会病院	大垣市林町 6-85-1	0584-77-6110
	岐阜県厚生農業協同組合連合会揖斐厚生病院	揖斐郡揖斐川町三輪 2547-4	0585-21-1111
中濃	岐阜県厚生農業協同組合連合会中濃厚生病院	関市若草通 5-1	0575-22-2211
	社会医療法人厚生会木沢記念病院	美濃加茂市古井町下古井 590	0574-25-2181
	独立行政法人地域医療機能推進機構可児とうのう病院	可児市土田 1221-5	0574-25-3113
	東可児病院	可児市広見 1520	0574-63-1200
東濃	岐阜県立多治見病院	多治見市前畑町 5-161	0572-22-5311
	岐阜県厚生農業協同組合連合会東濃厚生病院	瑞浪市土岐町 76-1	0572-68-4111
	土岐市立総合病院	土岐市土岐津町土岐口 703-24	0572-55-2111
	総合病院中津川市民病院	中津川市駒場 1522-1	0573-66-1251
	国民健康保険坂下病院	中津川市坂下 722-1	0573-75-3118
	市立恵那病院	恵那市大井町 2725	0573-26-2121
飛騨	岐阜県立下呂温泉病院	下呂市森 2211	0576-23-2222
	高山赤十字病院	高山市天満町 3-11	0577-32-1111
	岐阜県厚生農業協同組合連合会久美愛厚生病院	高山市中切町 1-1	0577-32-1115

糖尿病合併症に対する専門治療機能（末梢血管障害）

（更新日 平成 29 年 12 月 1 日）

医療圏	医療機関名	所在地	電話番号
岐阜	国立大学法人岐阜大学医学部附属病院	岐阜市柳戸 1-1	058-230-6000
	岐阜県総合医療センター	岐阜市野一色 4-6-1	058-246-1111
	岐阜市民病院	岐阜市鹿島町 7-1	058-251-1101
	朝日大学歯学部附属村上記念病院	岐阜市橋本町 3-23	058-253-8001
	みどり病院	岐阜市北山 1-14-24	058-241-0681
	岐阜ハートセンター	岐阜市藪田南 4-14-4	058-277-2277
	岐阜赤十字病院	岐阜市岩倉町 3-36	058-231-2266
	公立学校共済組合東海中央病院	各務原市蘇原東島町 4-6-2	058-382-3101
	羽島市民病院	羽島市新生町 3-246	058-393-0111
	松波総合病院	羽島郡笠松町田代 185-1	058-388-0111
西濃	大垣市民病院	大垣市南類町 4-86	0584-81-3341
	医療法人社団豊正会大垣中央病院	大垣市見取町 4-2	0584-73-0377
	医療法人徳洲会大垣徳洲会病院	大垣市林町 6-85-1	0584-77-6110
	博愛会病院	不破郡垂井町 2210-42	0584-23-1251
	岐阜県厚生農業協同組合連合会揖斐厚生病院	揖斐郡揖斐川町三輪 2547-4	0585-21-1111
中濃	岐阜県厚生農業協同組合連合会中濃厚生病院	関市若草通 5-1	0575-22-2211
	医療法人香徳会関中央病院	関市平成通 2-6-18	0575-22-0012
	美濃市立美濃病院	美濃市中央 4-3	0575-33-1221
	木沢記念病院	美濃加茂市古井町下古井 590	0574-25-2181
	太田病院	美濃加茂市太田町 2855-1	0574-26-1251
	独立行政法人地域医療機能推進機構可児とうのう病院	可児市土田 1221-5	0574-25-3113
	東可児病院	可児市広見 1520	0574-63-1200
東濃	岐阜県立多治見病院	多治見市前畑町 5-161	0572-22-5311
	土岐市立総合病院	土岐市土岐津町土岐口 703-24	0572-55-2111
飛騨	岐阜県立下呂温泉病院	下呂市森 2211	0576-23-2222
	岐阜県厚生農業協同組合連合会久美愛厚生病院	高山市中切町 1-1	0577-32-1115
	高山赤十字病院	高山市天満町 3-11	0577-32-1111

糖尿病合併症に対する専門治療機能（脳血管障害）

（更新日 平成 29 年 12 月 1 日）

医 療 圏	医療機関名	所在地	電話番号
岐 阜	国立大学法人岐阜大学医学部附属病院	岐阜市柳戸 1-1	058-230-6000
	岐阜県総合医療センター	岐阜市野一色 4-6-1	058-246-1111
	岐阜市民病院	岐阜市鹿島町 7-1	058-251-1101
	岐阜赤十字病院	岐阜市岩倉町 3-36	058-231-2266
	朝日大学歯学部附属村上記念病院	岐阜市橋本町 3-23	058-253-8001
	笠松病院	岐阜市中鶉 3-11	058-276-2881
	医療法人社団誠広会岐阜中央病院	岐阜市川部 3-25	058-239-8111
	みどり病院	岐阜市北山 1-14-24	058-241-0681
	河村病院	岐阜市芥見大般若 1-84	058-241-3311
	公立学校共済組合東海中央病院	各務原市蘇原東島町 4-6-2	058-382-3101
	羽島市民病院	羽島市新生町 3-246	058-393-0111
松波総合病院	羽島郡笠松町田代 185-1	058-388-0111	
西 濃	大垣市民病院	大垣市南類町 4-86	0584-81-3341
	医療法人徳洲会大垣徳洲会病院	大垣市林町 6-85-1	0584-77-6110
	海津市医師会病院	海津市海津町福江 656-16	0584-53-7111
	国保関ヶ原診療所	不破郡関ヶ原町関ヶ原 2490-29	0584-43-1122
	岐阜県厚生農業協同組合連合会揖斐厚生病院	揖斐郡揖斐川町三輪 2547-4	0585-21-1111
中 濃	岐阜県厚生農業協同組合連合会中濃厚生病院	関市若草通 5-1	0575-22-2211
	郡上市市民病院	郡上市八幡町島谷 1261	0575-67-1611
	社会医療法人白鳳会鷺見病院	郡上市白鳥町白鳥 2-1	0575-82-3151
	木沢記念病院	美濃加茂市古井町下古井 590	0574-25-2181
	東可児病院	可児市広見 1520	0574-63-1200
東 濃	岐阜県立多治見病院	多治見市前畑町 5-161	0572-22-5311
	社会医療法人厚生会多治見市民病院	多治見市前畑町 3-43	0572-22-5211
	岐阜県厚生農業協同組合連合会東濃厚生病院	瑞浪市土岐町 76-1	0572-68-4111
	土岐市立総合病院	土岐市土岐津町土岐口 703-24	0572-55-2111
	総合病院中津川市民病院	中津川市駒場 1522-1	0573-66-1251
飛 騨	岐阜県立下呂温泉病院	下呂市森 2211	0576-23-2222
	高山赤十字病院	高山市天満町 3-11	0577-32-1111
	岐阜県厚生農業協同組合連合会久美愛厚生病院	高山市中切町 1-1	0577-32-1115